



Pjece til medarbejdere på skoler og SFO'er

Bedre tværfaglig indsats
— for børn og unge i familier med
misbrug eller sindslidelse

- Samarbejdsmodel
- Handlevejledninger
- Redskaber

www.tvaerfaglig-indsats.dk



SERVICESTYRELSEN



Bedre Tværfaglig Indsats ...

... Det er overskriften på et projekt, som Servicestyrelsen har sat i gang for at kvalificere indsatsen for børn og unge med sindslidende eller misbrugende forældre.

Børnene får nemlig ikke altid den støtte og hjælp, de har brug for. Blandt andet fordi de ansatte, der møder børnene og deres familier, ikke i tilstrækkelig grad arbejder sammen på tværs af faggrupper og sektorer.

Projekt Bedre Tværfaglig Indsats har i samarbejde med en række kommuner, regioner og organisationer udviklet og afprøvet en samarbejdsmodel for den tværsektorielle indsats for børn i familier med sindslidelse eller misbrug.

Modellen beskriver, hvordan samarbejdet kan tilrettelægges på tre forskellige niveauer afhængigt af problemernes omfang og antallet af involverede aktører (se figuren næste side).

Til modellen knytter sig

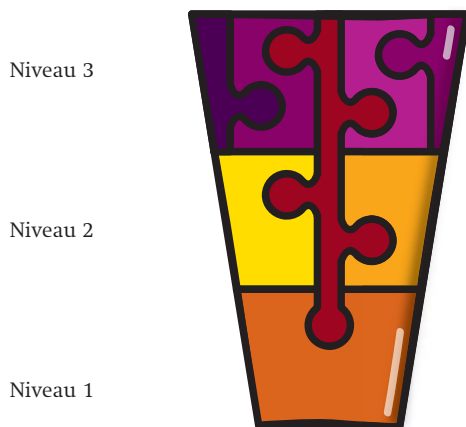
- En **fast samarbejdsstruktur**. Én fast medarbejder – en *stafetholder* – er ansvarlig for at koordinere det tværgående og tværfaglige samarbejde og for at dokumentere samarbejdet i en *stafetlog*.
- **Handlevejledninger** til lærere, pædagoger, ansatte i socialpsykiatri, misbrugsbehandlingstilbud, voksenpsykiatri mv.
- **Konkrete redskaber** til brug i praksis. Skabeloner, skemaer til samtykke, underretning, observation mv.
- En **vejledning til implementering** og en **vejledning til selvevaluering** til kommuner og regioner.



Samarbejdsmodellen

Samarbejdsmodellen er illustreret i figuren her.

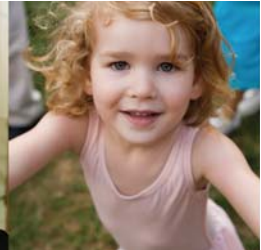
Kegleformen viser, at det tværfaglige og tværsektorielle samarbejde kan være mere eller mindre omfattende og involvere få eller mange aktører. Niveaudelingen og kompleksiteten i samarbejdet er illustreret med puslespilsbrikker, der hver især er nødvendig for helheden i indsatsen.



Der er tre niveauer i modellen:

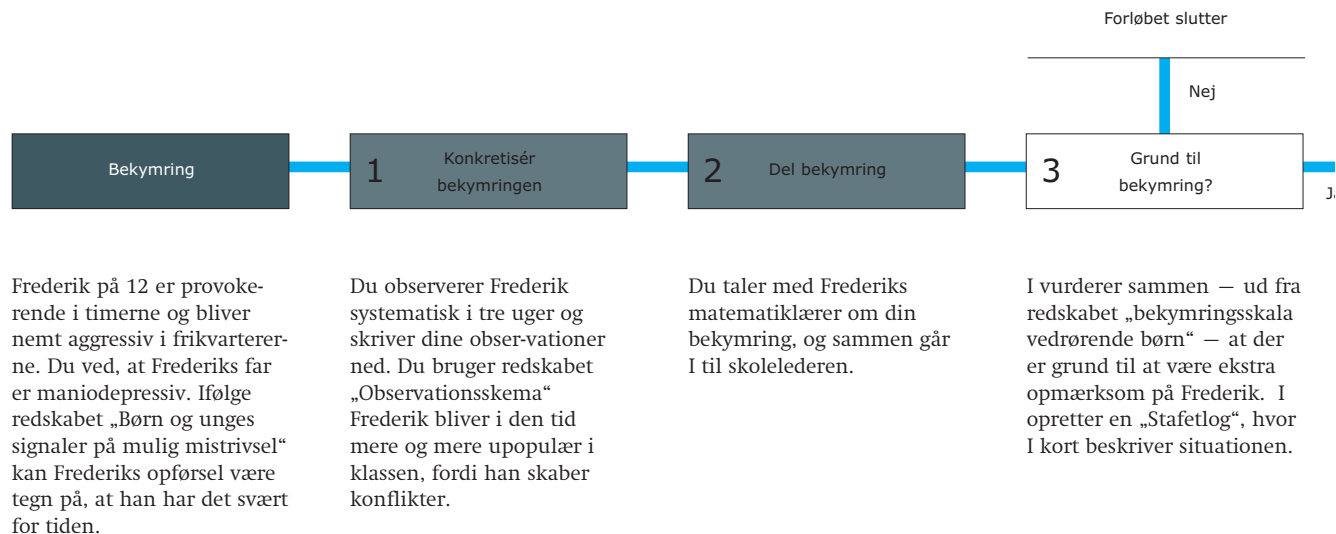
- **Niveau 1** (en brik). Indsatsen involverer et enkelt tilbud eller en afdeling – fx en skole. De ansatte på skolen kan hente råd og vejledning hos andre, uden at det nødvendigvis fører til et egentligt tværsektorielt samarbejde.
- **Niveau 2** (to brikker). To eller flere tilbud koordinerer deres indsats – fx skole og SFO. Man arbejder efter fælles målsætninger og er indbyrdes opmærksom på de andre aktørers indsats.
- **Niveau 3** (flere indbyrdes forbundne brikker). Når der er behov for et bredt samarbejde – fx mellem skole, SFO, skolesundhedsplejen, misbrugsbehandling og kommunens børne- og familieafdeling. På dette niveau er den kommunale forvaltning involveret, typisk ved en sagsbehandler. Normalt overtager sagsbehandleren ansvaret for koordineringen.

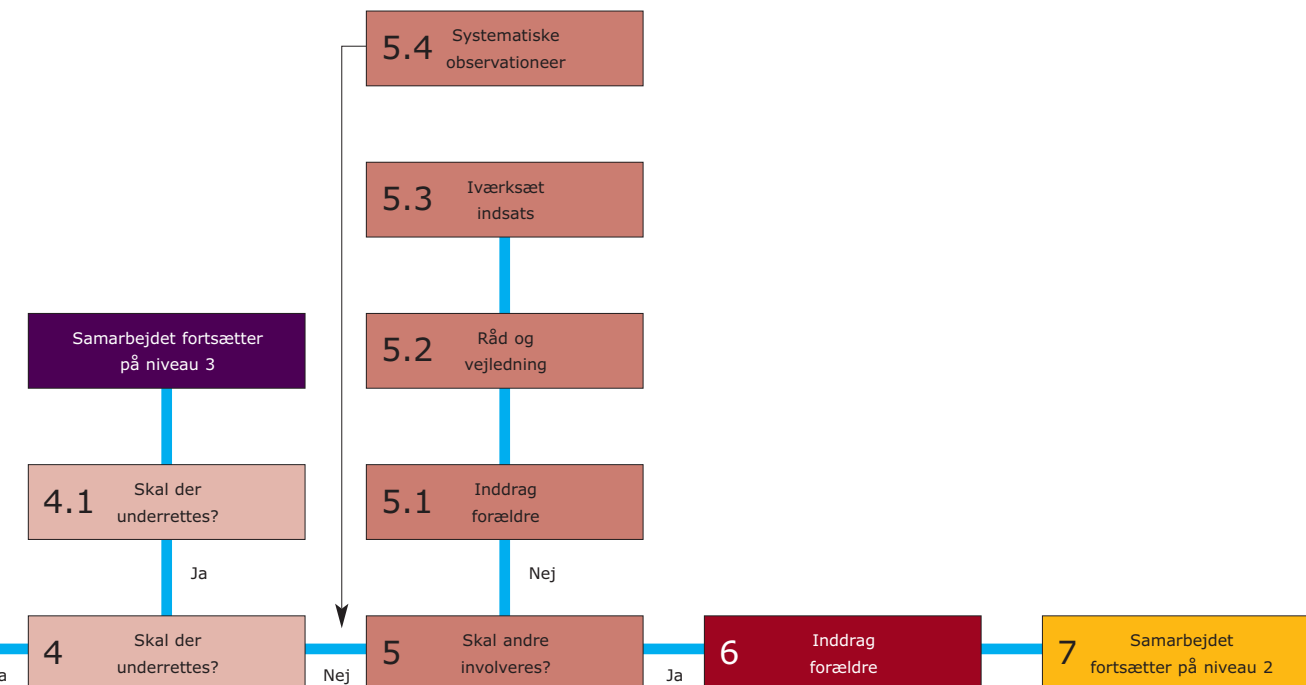
Den lodrette brik symboliserer den stafetlog og stafetholder, der binder de mange forskellige aktiviteter sammen til en koordineret indsats for barnet – og for familien.



Fra bekymring til handling

Her ser du et eksempel på en af samarbejdsmodellens handlevejledninger. Du kan også se, hvordan handlevejledningen og samarbejdsmodellens redskaber kan støtte jeres indsats for Frederik på 12 år.





I vurderer ikke, at problemerne er så akutte og alvorlige, at I umiddelbart skal underrette kommunens børne- og familieafdeling. I første omgang vil I selv iværksætte en indsats for Frederik.

I beslutter, at placere børnene på en ny måde i klassen, så Frederik skærmes fra andre urolige børn. Alle lærere skal give Frederik ekstra hjælp til det faglige. Ind til påskeferien skal du og matematiklæreren observere ham systematisk ved hjælp af et „Observationsskema“. I vurderer desuden, at der er behov for at søge rådgivning hos skolepsykologen.

Du kontakter Frederiks forældre og beder om en samtale. Du bruger redskabet „Vejledning til bekymringsamtale“. Begge forældre møder op. Frederiks opførsel i skolen kommer bag på dem. De vil selv tale med ham, og er indforståede med, at skolens psykolog inddrages.

Skolepsykologen tager to samtaler med Frederik. Du mødes med psykologen, fremlægger jeres observationer og får gode råd til, hvordan I kan støtte Frederik. I aftaler et opfølgende møde om to måneder. I noterer i „Stafetloggen“, hvad I vil gøre indtil da. Nogle dage senere gennemgår I „Stafetloggen“ med Frederiks forældre.



Grib stafetten!

Nogle børn har brug for særlig opmærksomhed, fordi en af forældrene er sindslidende eller har et misbrug. I denne indsats skal flere fagpersoner ofte arbejde sammen på tværs af fag og sektorer. Det kan være et større puslespil af fagpersoner, institutioner og tilbud.

Stafetloggen og stafetholderen er den brik, der holder puslespillet sammen.



Stafetholderen vælges blandt de fagpersoner, der er involveret i den samlede indsats for barnet. Stafetholderen tager initiativ til, at alle involverede fagpersoner mødes for at koordinere deres indsats. Stafetholderen sørger også for, at der følges op på indsatsen. Ligesom det er stafetholderen, der fører stafetloggen.

I **stafetloggen** skrives det løbende ned, hvad de forskellige aktører foretager sig for at støtte barnet og familien. På den måde dokumenteres det tværfaglige og tværsektorielle samarbejde omkring barnet. Samtidig er stafetloggen et redskab, der kan bruges i dialogen med familien.

Med stafetloggen og stafetholderen er der:

- en fælles samarbejdsform med kendte rutiner, roller og redskaber
- ét sted hvor I kan orientere jer om, hvad der samlet set er aftalt i den tværfaglige indsats
- gennem hele forløbet altid én, der har initiativforpligtelsen og ansvaret for at følge op på indsatsen.

Stafetholderen og stafetloggen sikrer, at jeres indsats for et barn er afstemt og koordineret med andre fagområders indsats for barnet og familien.



Klar, parat, start!

Samarbejdsmodellen kan give inspiration til det samarbejde, I allerede har.

Redskaberne kan supplere dem, I allerede bruger i kommunen. De kan erstatte, hvor der er behov for opdatering. Eller de kan bruges på områder, hvor I savner redskaber i dag. I kan bruge alle redskaberne eller nogle få.

Handlevejledningerne kan anvendes til medarbejdergrupper, som savner handlevejledninger i dag. De kan bruges som de er eller tilpasses den daglige praksis i kommunen.

Tal med dine kolleger og din leder, hvis du synes samarbejdsmodellen kunne styrke det tværfaglige samarbejde omkring udsatte børn i din kommune!

Find redskaber, vejledninger, skemaer og skabeloner på nettet

- Samtykke fra forældre
- Handlevejledning til ansatte, der har direkte kontakt med børn og unge fra 0-18 år
- Børn og unges signaler på mulig mistrivsel
- Observationsskema
- Bekymringsskala vedrørende børn
- Bekymringsskala for voksne med henblik på opsporing af børn med støttebehov
- Vejledning til bekymringssamtale for personale, der arbejder med børn
- Standardskema til underretning
- Skabelon til stafetlog

www.tvaerfaglig-indsats.dk



Kom godt igang - og videre

Læs mere om samarbejdsmodellen og find handlevejledninger og redskaber på

www.tvaerfaglig-indsats.dk

På hjemmesiden kan du også hente en pjece til ledere og politikere samt en pjece til medarbejdere i daginstitutioner og dagpleje.

Servicestyrelsen

Socialt Udviklingscenter SUS &
COWIMUUSMANN
2008

Udgivet som led i Servicestyrelsens projekt
Bedre Tværfaglig Indsats



SERVICESTYRELSEN